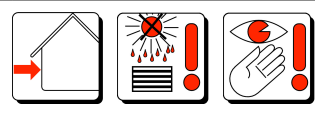
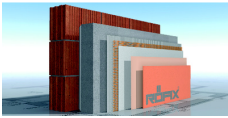


RÖFIX EPS-F 031 /

Fasadna izolacijska ploča, siva

Područja primjene:	<p>Toplinsko-izolacijska ploča od ekspanzirane polistiren čvrste pjene EPS-F15 (lambda 031) za TIS prema EN 13163.</p> <p>Specijalna sirovina EPS-a za izolacijske materijale visoke toplinske izolacije. Infracrveni reflektori smanjuju prodiranje topline.</p> <p>Pogodno za stare i novogradnje.</p> <p>Nije za primjenu u podnožju fasade niti u području skupljanja vode.</p> <p>Područje podnožja treba da se izvede sa odgovarajućim izolacijskim pločama (npr. Izolacijske ploče za podnožja RÖFIX EPS-P, EPS 035 PW/PB itd.)</p>
Sastav:	<ul style="list-style-type: none"> Izolacija stiroporom (siva) od tvrde pjenaste mase, proizvedene toplinskom obradom ekspanzirajuće polistirolgranulacije i dodatkom za apsorpciju infracrvenog zračenja i reflektora
Svojstva:	<ul style="list-style-type: none"> Optimirane osobine izolacije. Niska gustoća Izvrсна obradivost bez HFCKW i HFKW
Obrada:	
Uvjeti obrade:	<p>Za vrijeme obrade i sušenja, temperatura okoline tj. podloge ne smije pasti ispod + 5°C.</p> <p>Izolacijske ploče obavezno čuvati u sjeni i samo postaviti na stranama fasade (Zaštitna mreža oklopa).</p>
Podloga:	<p>Podloga mora biti čista, čvrsta, suha, bez prašine, nosiva te bez iscvjetavanja, razdvajajućih slojeva i onečišćenja svih vrsta.</p> <p>Podloga mora u ravnoći odgovarati nacionalnim normama, tolerancama ravnoće ta neravne zidove.</p> <p>Vanjski građevinski dio mora biti suh i ne smije doći do kapilarnog provlaživanja (brtviti/ horizontalno izoliranje od mogućeg provlaživanja).</p> <p>Podloga mora imati čvrstoću prionjivosti minimalno 0,25 N/mm².</p>
Priprema podloge:	<p>Obrada podloge mora da se podesi na određene uslove podloge kao i na te zahtjeve. Krup stojeće dijelove morta i betona odlomiti. Veće neravnoće egalizirati sa određenim izjednačavajućim žbukama. Ograničene neravnoće podloga <1 cm mogu sa slojem ljepljiva biti izravnati u Wulst-Punkt procesu. Postojeću žbuku testirati na čvrstinu i šuplja mjesta, postojeće naslage pregledati da li je slabo. Žbuko koje nisu nosive i slojeve ukloniti bez ostataka. Podloge, ako je potrebno, isto tako grundirati. Otpornost eventualno pregledati sa postojećim slojevima sa ljepljivim mortom.</p> <p>Razdjelna sredstva koja stvaraju film (oplatno ulje itd.) potrebno je ukloniti. Pjeskovite površine ili površine koje se brišu potrebno je učvrstiti s dubinskim predpremazom ili ukloniti.</p>
Obrada:	<p>Ljepljenje izolacijskih ploča: Mort za ljepljenje se treba postaviti u procesu ručno ili mašinski na izolacijskim pločama. Zadana površina za ljepljenje od 40% se po pravilu samo onda postiže, kada na kraju ploče zaobilazno Visina sloja ljepljiva treba da se prilagodi ravnoći podloge.</p> <p>Rezovi mogu uz pomoć uređaja za sjeicanje stiropola (npr. Izoboj tip c sa vrućom žicom) biti urađeni profesionalno i tačno.</p> <p>Premještanje izolacijskih ploča slijedi absolutno fugovano zbrtvljeno u zavoju. Premještanje ploča mora najmanje da iznosi 20 cm. Mora se na to pripaziti, da ne nastanu krstaste fuge i ne postoje otvorene udarne ili skladišne fuge i da ne postoje pogrešna mjesta i neravnoće. Već kod prvog rega izolacijskih ploča mora se paziti na to, da ni vertikalne ni horizontalne fuge ploča pogađaju tačno krajeve vrata i prozora (eventualno napraviti plan postavljanja). Kod otvora zgrada ploče se trebaju osloboditi. Neravnoće sa daskom struganja ili sa uređajem za struganje planski šmirglati. Spojeve na sastavne dijelove izvesti sa različitim koeficijentima istezanja trebaju se izvesti sa odgovarajućim profilima spajanja odnosno sa brtvljenom trakom fuga kao brtvljenje izolacijskog materijala.</p> <p>Debljine ploča od 20 cm trebaju se na krajevima zgrada zalijepiti sa montažnim ljeplivom (npr. RÖFIX AC-contact TEMPO)</p> <p>Eventualna pogrešna mjesta ili otvorene fuge ploče moraju biti ispunjeni sa prugama izolacijskog materijala.</p> <p>U zgradi postojeće fuge za istezanje moraju sa profilima istezajućih fuga preuzeti u WDVS.</p> <p>Tek nakon dovoljnog vremena sušenja (cirka 36 sati) početi sa mehaničnim opterećenjem fasade (radovi grebanja i šljafanja).</p>
Upozorenja:	<p>Molimo obratite pažnju na trenutno važeće smjernice obrade nacionalnih zadruga i aktuelnih nacionalnih normi obrade (npr. DIN 55699 obrada od WDVS, odnosno ÖNORM B6410 itd.)</p> <p>Pri upotrebi kod tamnih tonova boja od <25% VOSS na TIS-u, obratiti pozornost na RÖFIX Syco - Tec - smjernice za ugradnju.</p> <p>Kako bi se postiglo jednostavnije i efikasnije čišćenje površine, potrebno je površinu kamenog opločenja pošpricati usporivačem ili impregnacijom</p>
Upozorenja na opasnost:	<p>Detaljne sigurnosne upute možete potražiti na posebnim sigurnosnim listovima. Prije upotrebe treba pročitati sigurnosne listove.</p>








RÖFIX EPS-F 031 /

Fasadna izolacijska ploča, siva

Skladištenje:

Skladištiti na suhom, štiti od vlage i intenzivnog djelovanja UV-zraka (sunce, svjetlost).
Mogućnost skladištenja: min. 12 mjeseci.

Tehnički podaci:

Šifra proizvoda	119603	119604	119605	119348	119349
Vrsta pakiranja					
Količina u jednom pakiranju	8 m ² /jed	6 m ² /jed	5 m ² /jed	4 m ² /jed	3 m ² /jed
Debljina	30 mm	40 mm	50 mm	60 mm	80 mm
Dužina	1.000 mm				
Širina	500 mm				
Paropropusnost μ (EN 1015-19)	oko 35				
Spec. kapacitet topline	oko 1,5 kJ/kg K				
Otpornost na savijanje (28 dana)	> 100 kPa				
Čvrstoća na smicanje (EN 1348:1997)	oko 0,05 kN/m ²				
Poprečna vučna čvrstoća	\geq 150 kPa				
Upojnost vode (EN 1015-18)	< 0,05 kg/m ² h				
Ponašanje prilikom požara (EN 13501-1)	E (EN13501-1)				
Šifra	EPS-EN 13163-L1-W2-T2-S2-P4-DS(N)2-DS(70,-)1-TR150-BS100				
Koeficijent toplinske provodljivosti λ_D	0,031 W/mK				
Gustoća	oko 15 kg/m ³				

Opća upozorenja:

Ovaj tehnički list zamjenjuje i poništava prethodna izdanja istoga.

Podaci sadržani u ovom tehničkom listu su u skladu s našim sadašnjim tehničkim i iskustvenim saznanjima.

Podaci su pažljivo i savjesno obrađeni, međutim ne pružaju jamstvo za točnost i potpunost istih, niti su odgovorni za buduće odluke korisnika. Podaci, sami po sebi, ne sadrže nikakvu pravnu obvezu niti bilo koju drugu sekundarnu obvezu, po bilo kojem naslovu. Podaci ne oslobađaju korisnika od obveze da i on osobno provjeri da li je proizvod prikladan za namjenu koju mu je korisnik namijenio.

Naši proizvodi su podvrgnuti stalnim kontrolama kvalitete, kako u pogledu sirovina, tako i u pogledu gotovih proizvoda, kako bi se osigurala trajna kvaliteta proizvoda.

Naši tehnički savjetnici stoje Vam na usluzi za pitanja vezana uz primjenu, obradu kao i prezentaciju naših proizvoda.

Ažurirani tehnički opisi nalaze se na internetskoj adresi: site www.roefix.com, ili se mogu zatražiti u našim poslovnica.

Detaljne sigurnosne upute možete potražiti na posebnim sigurnosnim listovima. Prije upotrebe treba pročitati sigurnosne listove.